

Městský úřad Náchod

Odbor výstavby a územního plánování
Zámecká 1845, 547 01 Náchod

Sp.zn.: KS 27455/2024 VÝS/Z
Čj.(Če.): MUNAC 144491/2024/Z
Vyřizuje: Ing. Veronika Zámečnicková
Tel./mobil: 491 405 483
E-mail: podatelna@mestonachod.cz

Datum: 25. 10. 2024

Závazné stanovisko

Městský úřad Náchod, odbor výstavby a územního plánování, v souladu s přechodnými ustanoveními uvedenými v § 330 zákona č. 283/2021 Sb., stavební zákon, ve znění pozdějších předpisů a následně jako orgán územního plánování příslušný dle § 6 odst. 1 písm. e) zákona č. 183/2006 Sb., o územním plánování a stavebním řádu, ve znění pozdějších předpisů, (dále jen „stavební zákon“), na základě žádosti Královéhradeckého kraje (IČ 70889546), se sídlem Hadec Králové, Pivovarské náměstí 1245 zastoupené společností CE-ING s.r.o., (IČO 04475631), Polská 375, 547 01 Náchod, doručené dne 14. 10. 2024, podle § 96b stavebního zákona, v souladu s § 149 odst. 1 zákona č. 500/2004 Sb., správní řád, ve znění pozdějších předpisů určuje, že záměr

„Výjezdová základna ZZS KHK v Náchodě“ na pozemkových p. č. 1005/6, 935/1, 944/3, 1004/3 a st. p. č. 3570 dle KN v katastrálním území Náchod“,

je přípustný

z hlediska souladu s politikou územního rozvoje a s územně plánovací dokumentací a z hlediska uplatňování cílů a úkolů územního plánování.

Stavba se bude členit na tyto stavební objekty, technická a technologická zařízení vše na 1005/6, 935/1, 944/3, 3570, 1004/3 vše dle KN v katastrálním území Náchod:

Stavební objekty:

SO 01 Budova ZZS
SO 02 Areálové komunikace a zpevněné plochy
SO 03 Areálové objekty

Inženýrské objekty:

IO 01 Vodovodní přípojka, areálový rozvod
IO 02 Kanalizační přípojka, areálový rozvod
IO 03 Elektro přípojka
IO 04 SLP přípojka
IO 05 Fotovoltaika
IO 06 Dešťová kanalizace

Jedná se o novostavbu stanice pro výjezd rychlé záchranné služby včetně zázemí pro pracovníky. Budova je dvoupodlažní o obdélníkovém půdoryse (32,9 x 15,2) a výšce 8,9 m (atika) s plochou, zatravněnou střechou. Součástí budovy jsou 3 parkovacích stání pro sanitní vozy, 1 stání pro záchranný vůz typu SUV a jedno stání pro dekontaminaci sanitních vozidel. Součástí stavby je poskytnutí zázemí pro zaměstnance a zajištění komplexního provozu záchranné stanice. Budova je součástí stávajícího

areálu Oblastní nemocnice Náchod. Areál je oplocen a vjezd do areálu je umožněn stávajícím vjezdem. V areálu jsou parkovací stání pro personál.

Odůvodnění

Dne 1. 1. 2024 nabyl účinnosti zákon č. 283/2021 Sb., stavební zákon, ve znění pozdějších předpisů. Pro účely přechodných ustanovení dle § 334a odst. 3 tohoto zákona, se za den nabytí účinnosti tohoto zákona považuje 1. 7. 2024. Dle přechodných ustanovení uvedených v § 330 odst. 1 tohoto zákona se řízení a postupy zahájené přede dnem nabytí účinnosti tohoto zákona dokončí podle dosavadních právních předpisů, tj. dle zákona č. 183/2006 Sb., o územním plánování a stavebním řádu, ve znění ke dni 30. 6. 2024, včetně předpisů vydaných k jeho provedení.

Žádost na Městský úřad Náchod, odbor výstavby a územního plánování, stavební úřad byla podána dne 26. 6. 2024.

Orgán územního plánování posuzoval povolení stavby z hlediska souladu s Politikou územního rozvoje České republiky schválenou usnesením vlády České republiky č. 929 ze dne 20. 7. 2009, ve znění aktualizací č. 1, 2, 3, 4, 5, 6 a 7. Řešené území neleží v rozvojových oblastech, rozvojových osách ani ve specifických oblastech vymezených politikou územního rozvoje, záměry mezinárodního ani republikového významu vyplývající z platné politiky územního rozvoje se správního území města Náchoda nedotýkají.

Dále orgán územního plánování posuzoval soulad povolované stavby s územně plánovací dokumentací vydanou krajem – Zásadami územního rozvoje Královéhradeckého kraje, které byly vydány Zastupitelstvem Královéhradeckého kraje dne 8. 9. 2011 a nabyly účinnosti dne 16. 11. 2011, ve znění Aktualizací č. 1, 2, 3, 4 a 5 s datem nabytí účinnosti poslední aktualizace 9. 5. 2023.

Z Politiky územního rozvoje České republiky ve znění aktualizace č. 1 nevyplývají pro území dotčené novostavbou výjezdové základny na výše uvedených pozemcích žádné požadavky. Zásadami územního rozvoje Královéhradeckého kraje ve správním území města Náchoda byly záměry nadmístního významu územně zpřesněny a koordinovány s ostatními záměry v Územním plánu Náchod. Pozemků výše uvedených v katastrálním území Náchod dotčených navrhovanou novostavbou výjezdové základny se žádný z nadmístních záměrů nedotýká. Aktualizací č. 1 Zásad územního rozvoje Královéhradeckého kraje bylo město Náchod vyjmuto z rozvojové osy NOS4 a vymezeno v nové rozvojové oblasti NOB2 Náchodsko. Úkolů pro územní plánování z toho vyplývajících se pro navrhovanou novostavbou výjezdové základny nedotýkají. Územní rezerva pro záměr nadmístního významu modernizace a elektrifikace celostátní železniční trati č. 032 v úseku Jaroměř – Náchod pod označením DZ1r byla vymezena podél stávající železniční trati. Posuzovaný záměr respektuje v Aktualizaci č. 1 Zásad územního rozvoje Královéhradeckého kraje stanovenou šířku koridoru dopravní infrastruktury pro železnici včetně zdvojkolejnění, která činí 120 m, a nachází se mimo uvedený záměr nadmístního významu. Tento záměr byl Změnou č. 1 územního plánu Náchod zpřesněn. Aktualizací č. 2 a 4 Zásad územního rozvoje Královéhradeckého kraje nedošlo ve správním území města Náchod ke změnám. Aktualizace č. 3 vymezila vlastní krajiny, pro které stanovila cílové kvality a úkoly pro územní plánování pro zachování a dosažení těchto cílových kvalit krajin. Úkolů pro územní plánování se posuzovaný záměr nedotýká. Dále Aktualizací č. 3 Zásad územního rozvoje Královéhradeckého kraje byla rušena trasa územní rezervy koridoru technické infrastruktury vysokotlakého plynovodu s tlakem nad 40 barů s označením TP1r a nově vymezen návrhový koridor vysokotlakého plynovodu s tlakem nad 40 barů s označením P5. Tento koridor byl Aktualizací č. 5 Zásad územního rozvoje Královéhradeckého kraje vypuštěn, na základě zrušení v Aktualizaci č. 4 Politiky územního rozvoje České republiky.

Z uvedených důvodů orgán územního plánování dospěl k závěru, že navrhovaný záměr není republikového ani nadmístního významu, není v uvedených dokumentech řešen a ani předmětné pozemky nejsou určeny pro jiný záměr takového významu.

Dále orgán územního plánování posuzoval soulad navrhované novostavby výjezdové základny s Územním plánem Náchod vydaným formou Opatření obecné povahy s datem účinnosti 7. 7. 2016 včetně jeho Změny č. 1 s datem účinnosti 15. 7. 2019, Změny č. 2 s datem účinnosti 30. 12. 2020, Změny č. 3 s datem účinnosti 3. 12. 2023 a Změny č. 4 s datem účinnosti 15. 5. 2024. Dle grafické části územního plánu jsou předmětné pozemky p. č. 1005/6, 935/1, 944/3, 1004/3 a st. p. č. 3570 v katastrálním území Náchod zahrnuty v zastavěném území v ploše občanského vybavení – veřejná infrastruktura - OV. Dle textové části územního plánu ve formě regulativů je tato plocha vymezena s hlavním využitím ploch občanského vybavení charakteru veřejné infrastruktury s přípustným využitím pozemků, staveb a zařízení sloužící pro vzdělání, výchovu a péči o rodinu, kulturu, zdravotnictví

a sociální služby, veřejnou správu, ochranu obyvatelstva a pro správu a údržbu města a dále pozemků, staveb a zařízení technické a dopravní infrastruktury pro obsluhu řešeného území. Podmíněně přípustné jsou stavby a zařízení občanského vybavení komerčního charakteru, pokud je součástí areálů veřejné infrastruktury a komerční vybavenost zde představuje doplňkovou funkci, a za podmínky, že převládá funkce hlavní. Nový objekt bude sloužit pro zdravotní záchrannou službu v areálu nemocnice zajišťující nepřetržitý 24-hodinový provoz, tím naplňuje funkci hlavního využití.

Tato plocha má podmínky prostorového uspořádání a ochrany krajinného rázu a to: novostavby a změny stávajících staveb budou respektovat stávající urbanistickou strukturu a výškovou hladinu okolní zástavby, přičemž prostorová, resp. funkční dominance jednotlivých objektů je přípustná pouze v souladu s jejich dominancí funkční; návrhy staveb budou posuzovány, zejména s ohledem na zajištění urbanistické a architektonické kvality staveb a areálů. Novostavba nebude převyšovat stávající objekty nemocnice naopak, bude nižší.

Podle předložené projektové dokumentace se jedná o dvoupodlažní nepodsklepenou stavbu obdélníkového půdorysu o velikosti 32,9 x 15,2 m a výšce 8,9 m (atika) s plochou, zatravněnou střechou. Na střeše jsou umístěné fotovoltaické panely. Druhé podlaží je částečně v JZ části ustoupeno a nachází se zde terasa o velikosti 8,5 x 6,7 m. Koncept stavby počítá s využitím přízemí pro garážové stání sanitních vozů včetně technologických a technických místností, skladovacích prostor, dekontaminačních prostor a šatny personálu s WC a sprchami. Ve druhém podlaží je navrženo zázemí – jednotlivé pokoje pro lékaře a řidiče, společenská a jednací místnost, a kuchyňka. V místě stavby se vyskytuje areálová dešťová kanalizace. Dešťové vody ze střechy objektu budou pomocí svodů vedeny do stávající šachty po objektu. Ze stávající šachty areálové splaškové kanalizace před sousední budovou odpadového hospodářství bude provedena odbočka pro prodloužení kanalizačního řádu. Na toto prodloužení bude napojena nová přípojka splaškové kanalizace budovy záchranné stanice. Stavba bude napojena na stávající areálové komunikace Oblastní nemocnice Náchod. Bude využívat stávající vjezd do areálu z ulice Nemocniční. Stávající sjezd plně vyhovuje požadavkům ZS a nebude nijak upravován. Součástí budovy jsou 3 parkovací stání pro sanitní vozy, 1 stání pro záchranný vůz typu SUV a jedno stání pro dekontaminaci sanitních vozidel.

Budova je součástí stávajícího areálu ONN. Areál je oplocen a vjezd do areálu je umožněn stávajícím vjezdem. V areálu jsou parkovací stání pro personál. Novostavba objektu Výjezdové základny je architektonicky navržena tak, aby se organicky začlenila do stávající zástavby areálu Oblastní nemocnice Náchod.

Pro předmětné území nebyla územním plánem stanovena etapizace, rozhodování o změnách v území není podmíněno dohodou o parcelaci, zpracováním územní studie ani vydáním regulačního plánu. Pozemky dotčené záměrem v katastrálním území Náchod nejsou územním plánem vymezeny pro veřejně prospěšnou stavbu nebo veřejně prospěšné opatření, pro které lze práva k pozemkům a stavbám vyvlastnit nebo uplatnit předkupní právo. Podle evidence územně plánovací činnosti iLAS vedené Ústavem územního rozvoje Brno není pro správní území města Náchod zpracován regulační plán. Zpracované jsou Územní studie veřejného prostranství Nad nemocnicí s možností využití od 23. 1. 2019, Územní studie lokality Z9/b s možností využití 1. 7. 2020, Územní studie lokality Z11/sm s možností využití 15. 6. 2021, Územní studie lokality Z5/sm s možností využití od 1. 10. 2021, Územní studie lokality Z23/n s možností využití od 8. 4. 2022 a Územní studie Nová Tepna Náchod s možností využití od 15. 4. 2024. Území, na kterém se navrhovaný záměr novostavby výjezdové základny nachází, se však těchto studií netýká.

Orgán územního plánování posoudil předložený záměr rovněž z hlediska naplnění cílů a úkolů územního plánování uvedených v § 18 a § 19 stavebního zákona. V Územním plánu Náchod a jeho Změnách 1, 2, 3 a 4 byla stanovena koncepce rozvoje území, včetně urbanistické koncepce, s ohledem na přírodní, kulturní a civilizační hodnoty. Ochrana těchto hodnot byla promítnuta zejména do podmínek pro využití ploch s rozdílným způsobem využití. Jak je uvedeno výše, posuzovaný záměr v podmínkách pro využití ploch dotčených záměrem novostavby výjezdové základny stanovené v územním plánu respektuje. Dále záměr respektuje i stávající podmínky v území, nevykazuje problémy ani rizika s ohledem na veřejné zdraví a na životní prostředí. Z uvedených důvodů je záměr novostavby výjezdové základny přípustný.

Z popsanych důvodů orgán územního plánování dospěl k závěru, že projednávaný záměr je v souladu s nadřazenou územně plánovací dokumentací, politikou územního rozvoje a Územním plánem Náchod tzn. i s cíli a úkoly územního plánování.

Podkladem pro posouzení orgánu územního plánování byla dokumentace pro stavební povolení „Výjezdová základna ZZS KHK v Náchodě“ zpracovaná společností CE-ING s.r.o. (IČ 04475631), Polská 375, Náchod, hlavní projektant Ing. Petr Chobotský - autorizovaný inženýr pro pozemní stavby, ČKAIT 0601616, datum zpracování 05/2024, č. zakázky 16. Grafické znázornění záměru je uvedeno na konci závazného stanoviska. Úprava souladu s územním plánem v souhrnné technické zprávě byla doručena orgánu územního plánování emailem dne 25. 10. 2024.

Závazné stanovisko není samostatným rozhodnutím, jeho obsah je závazný pro výrokovou část rozhodnutí. Závazné stanovisko platí 2 roky ode dne vydání. Platnost stanoviska nelze prodloužit, pokud se změnily podmínky v území.

Otisk úředního razítka

Ing. Andrea Lipovská
vedoucí odboru výstavby a územního plánování

Počet listů / počet příloh / počet listů příloh: 5/0/0
PID: MUNAX013479C

Rozdělovník:

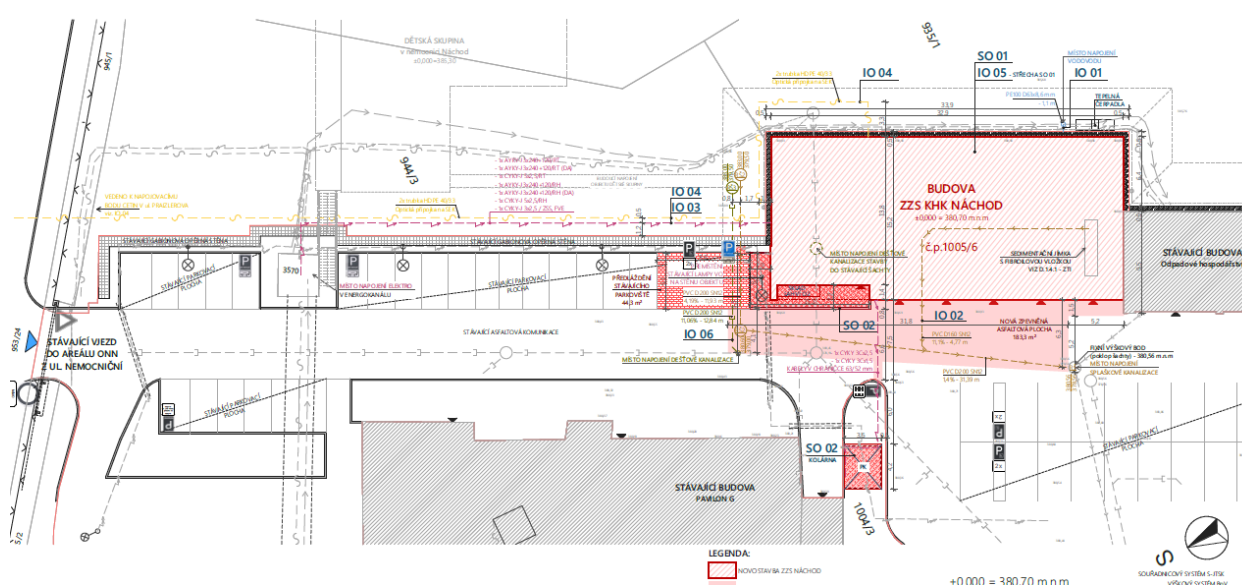
Královéhradecký kraj (IČ 70889546), Hradec Králové, Pivovarské náměstí 1245 zastoupen CE-ING s.r.o., (IČO 04475631), Polská 375, 547 01 Náchod

Na vědomí:

Městský úřad Náchod, odbor výstavby a územního plánování – stavební úřad

Evidence: 187/2024-1

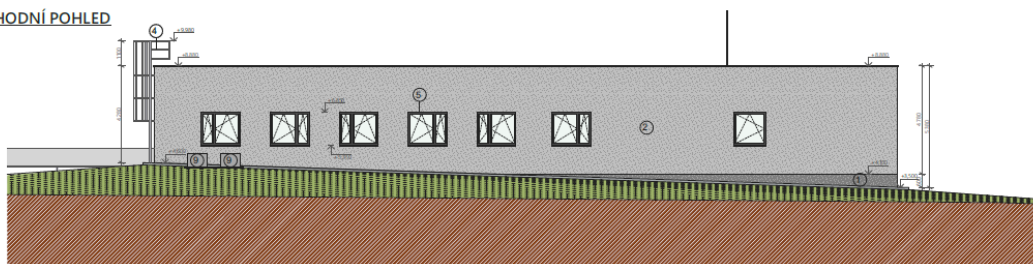
Grafické znázornění záměru:



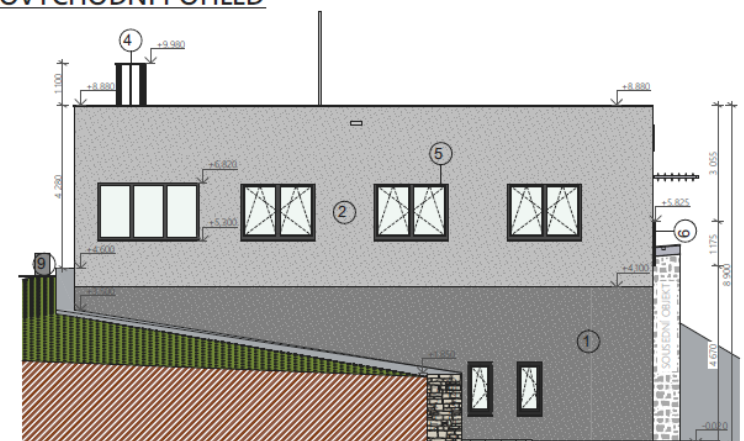
SEVEROZÁPADNÍ POHLED



JIOVÝCHODNÍ POHLED



SEVEROVÝCHODNÍ POHLED



JIOZÁPADNÍ POHLED

